

Projekt



Občine kot podpornice čebel – in obratno!

V projektu BeeAware! je 19 partnerskih občin in regij z območja Alp postreglo z vrsto primerov dobre prakse za zaščito divjih in medonosnih čebel. Pomoč slednjim je bilo nedvomno osrednje vodilo projektnih dejavnosti, v okviru katerih je skupnost sodelujočih krepila medsebojne in čezmejne vezi, delila svoje znanje in usvajala novosti, lepševala svoj vsakokratni življenjski prostor in kakovost življenja dvignila stopničko višje.



© Peter Hüller

Čebela sodi med najbolj priljubljena bitja daleč naokrog in mnogi so si edini, da počne veliko dobrega. Toda, kaj dobrega pa lahko zanjo postorimo mi? Osveščanje o pomenu divje čebele za človeka stoji na prvem mestu. V okviru projekta BeeAware! so sodelujoče občine in regije postregle z vrsto pristopov in načinov za širjenje informacij o čebelah – s filmi, tematskimi prazniki, z učnimi panji in ekskurzijami... A več o tem nekoliko kasneje. Naj glas o čebeli seže v deveto vas! Navdušila bo množice in jim približala več kot le košček narave.

Za zaščito divje čebele je treba poskrbeti tam, kjer presek različnih življenjskih prostorov tvori svojevrsten mozaik. Nepokošeni travniki, gramoznice, borno poraščene površine pa tudi odmrli les, špranje v zidovih in najrazličnejše votline predstavljajo prvovrstna – topla in suha – gnezdišča. Ker brez energije ne gre, v bližini bivališč potrebujejo pestro ponudbo hrane, najraje v obliki bujnih cvetličnih travnikov, prežetih s samoniklim rastlinjem.

Občine jim pri tem lahko pomagajo tako, da obrobja poti ohranjajo odprta, košnjo opravljajo nekoliko redkeje in kupe peska ali kamenja preprosto pustijo tam, kjer so. Priljubljena zbirališča čebel je ob upoštevanju omenjenih lastnosti razmeroma preprosto prepoznati in zavarovati. Partnerske občine in regije so v okviru projekta BeeAware! zasnovala in preskusile nemalo izvornih zaščitnih ukrepov, ki so predstavljeni v pričujoči zbirki.

Sodelujoči so v svojih skupnostih lokalno prebivalstvo navdušili za tematiko čebel in njihovega življenjskega prostora ter uspeli uveljaviti vrsto ukrepov za zagotavljanje njihove dobrobiti, ki so jih bili razvili sami. Nekatere občine so bile izjemno uspešne tudi pri spodbujanju razvoja trajnostnega čebelarstva.

Vsaka partnerska občina oz. regija je stavila na projektno ekipo, ki so jo sestavljali predstavnice in predstavniki iz vrst lokalne uprave in skupnosti prebivalcev in prebivalcev. Vsaki občini oz. regiji je stala ob strani strokovnjakinja oz. so bile deležne podpore strokovnjaka na področju čebelarstva, s čimer naj bi bili zagotovljeni ustreznost in kakovost uresničevanja načrtovanih ukrepov, predvsem pa samostojno izvajanje slednjih s strani sodelujočih pri projektu s poudarkom na zaščiti čebel,



© Danilo Bevk



© www.elmerjack.com

ohranjanju biotske raznovrstnosti in okoljskem osveščanju vseh starostnih skupin lokalnega prebivalstva.

Zbirka BeeAware! v vabi k obisku devetnajstih občin in regij iz sedmih alpskih držav in spoznavanju njihovih projektnih dejavnosti, temelječih na zavzetem in kreativnem pristopu k sprejemanju in izkazovanju odgovornosti do našega življenjskega prostora in v njem prisotne biotske raznovrstnosti – v trajno(stno) korist vseh deležnikov.



**BEE
AWARE!**

The logo for BeeAware! features a stylized bee with a smiling face, positioned to the right of the text "BEE AWARE!". The bee is yellow with black stripes and has two antennae.

Zbirka povezav

Več koristnih informacij o zaščiti divjih ter domačih čebel najdete preko sledečih povezav:

Blog o projektu BeeAware!
beeaware.blog/sl/

Alpe na odru št. 106 - »Majhna žuželka, velik učinek«
www.cipra.org/alpenaodru

Pobuda EU za opraševalce
ec.europa.eu/environment/nature/conservation/species/pollinators (eng)

www.wildbee.ch (de)

www.pollinis.org (fr)

www.apiculture-alpine05.fr (fr)

www.wildbiene.org/wildbienenschutz (de)

www.apidolomiti.com/sito (it)

worldbeeday.org/si (sl) / worldbeeday.org/en (en)

**BEE
AWARE!** 



Sodelujoče občine

Nemčija

- 1 Regija Achantal
- 2 Regija Nagelfluhkette

Francija

- 3 Annecy
- 4 Chambéry
- 5 St. Francois de Sales
- 6 La Mure-Argens & Allons
- 7 Les Belleville

Avstrija

- 8 Göfis
- 9 Regija Südkärnten
- 10 Regija Hinterer Bregenzerwald

Italija

- 11 Trento
- 12 Belluno
- 13 GAL Escartons e Valli Valdesi
- 14 Capizzone
- 15 Unione Territoriale Intercomunale delle Dolomiti Friulane

Slovenija

- 16 Bled
- 17 Kranjska Gora

Švica

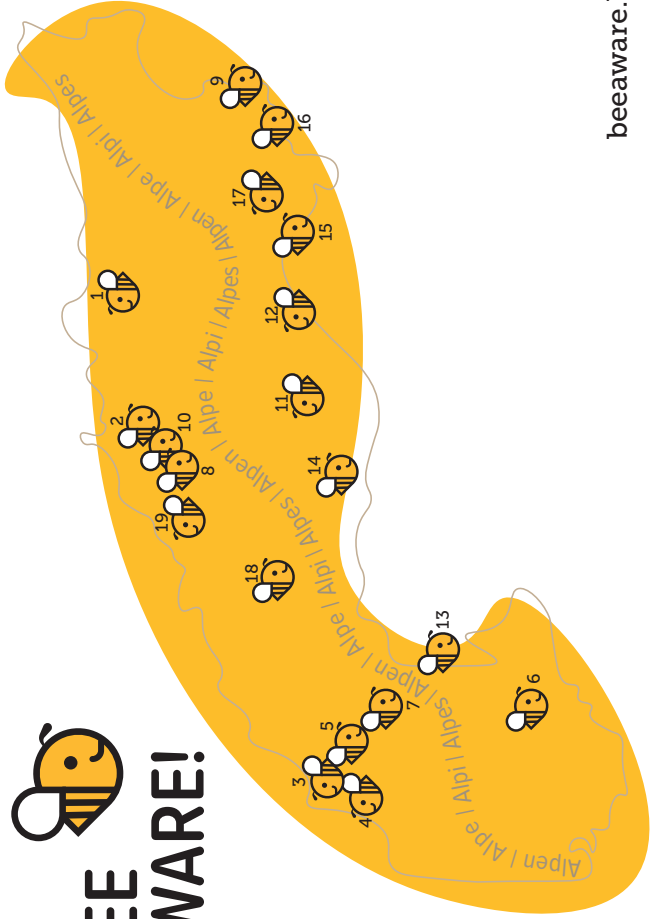
- 18 Landschaftspark Binntal

Lihtenštajn

- 19 Mauren



BEE AWARE!



Kdo je divja čebela?

Bi mar poznali pisane, dišeče planinske travnike, sadna drevesa, polna sočnega sadja ali kulturne rastline, kot so buče, cvetača ali redkvice brez marljivih opravevalk, med katerimi prednjačijo čebele? Medonosne čebele so »razpečevalke« cvetnega prahu in oprasujejo vse, kamor sežejo s svojimi rilčki, medtem ko divje čebele veljajo za »specialistke« za izbrane rastline in rastlinske družine, katerih obstoj je odvisen prav od zagnanosti njihovih opravevalk. Med njim tako mogoče prepoznati soodvisnost. Če ni divjih čebel, so tudi rastline obsojene na izumrtje.



© ID 4924546 pixabay

© Barbara P. Meister

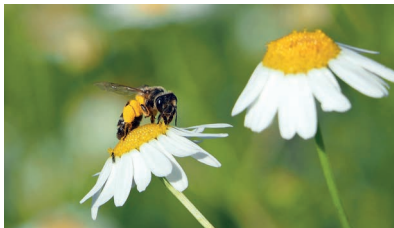


Večina od približno 700 vrst divjih čebel alpskega prostora ne živi roju, temveč se prebijajo kot samotarke. Znane se pod imeni kot denimo zakrinkana čebela, opnarka, pa tudi čmrlji sodijo mednje. Divje čebele ne proizvajajo medu, zato pa izstopajo kot izjemno učinkovite opravevalke. Njihov samotarski način življenja

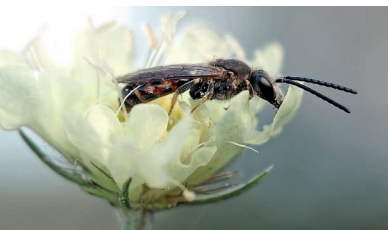
**BEE
AWARE!** 



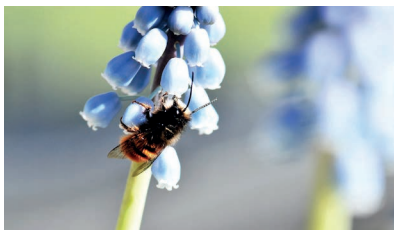
© Herbert Bieser



© kie-ker



© kie-ker



© Pitsch

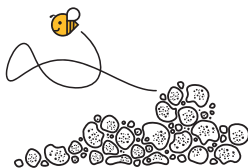
prav tako botruje nižji stopnji smrtnosti zaradi bolezní ali zajedavcev med domačo čebeljo favno. Dobrih 80 odstotkov cvetlic je odvisnih od opráševanja divjih čebel in žuželk, kot denimo trepetavk ali hroščev. Brez njihove nenadkriljive marljivosti bi genetska raznolikost rastlin drastično upadla, kar bi vplivalo tudi na količino pridelane hrane in kakovost živil.

Zaradi odvisnosti od dostopnosti do virov prehrane ter ustreznosti lokacij za gnezdenje so divje čebele zelo občutljive na spremembe. Z vse večjim obsegom rabe tal, intenzivnim pridelovanjem monokultur in uporabo insekticidov ter herbicidov njihovih življenjski prostor na vekomaj brišemo z obličja našega planeta. Kako preprečiti, da bi z nespametnim delovanjem zapečatili njihovo usodo, razkriva projekt BeeAware!

Kooperacijski partnerji

financiranje

Bee Aware! predstavlja kooperacijski projekt Mednarodne komisije za varstvo Alp (CIPRA), omrežja občin »Povezanost v Alpah« in društva »Alpsko mesto leta«. Projekt so finančno podprli Nemško zvezno ministrstvo za okolje, varovanje narave, gradnjo in jedrsko varnost (BMU) in posamezni donatorji.





Kontakt:

Mednarodna komisija za varstvo Alp CIPRA

Kirchstrasse 5, 9494 Schaan

www.cipra.org

international@cipra.org

Omrežje občin »Povezanost v Alpah«

alpenallianz.org/sl

Društvo »Alpsko mesto leta«

www.alpskomesto.org

Finančna podpora:

Nemško zvezno ministrstvo za okolje, varovanje narave, gradnjo in jedrsko varnost (BMU)

Kolofon:

Uredniški odbor:

Marion Ebster, Ariane Weifner, Paul Froning, Michael Gams, Nora Leszczynski, Veronika Hribernik (CIPRA International)

Grafična obdelava:

Mathias Witschuinig

Prevod:

Marie Billet (fr)

Carlo Gubetti (it)

Janko Jemec (sl)



**BEE
AWARE!** 

BEE AWARE!



Blagi gorski grebeni krasijo pokrajino naravnega parka Nagelfluhkette, ki se razprostira med Nemčijo in Avstrijo. Od čebelarke učne poti do z najrazličnejšimi vrstami prežetega mini-biotopa za čebele in žuželke – te zamisli so čezmejno uresničile občine Riefensberg, Fischen in Immenstadt.

beeaware.blog



© Naravni park Nagelfluhkette

2 N47.569° E10.193°
Naravni park
Nagelfluhkette | de

Naravni park Nagelfluhkette

En naravni park, dve državi in nešteto opravevalskih »rajev«

Ko se spomladi zasliši brenčanje čebel, je to znak, da so pričele – skupaj z drugimi žuželkami – opravevati cvetove. Da bi ustvarili obsežen življenjski prostor in zagotovili bogato krmišče za različne pasme divjih čebel, so se predstavnice in predstavniki treh sodelujočih občin odločili urediti več raznovrstnih cvetličnih travnikov. Strukture, kot denimo odmrli

les in glinokopi, predstavljajo dodatne, izvrstne lokacije za gnezdenje. Sprehajalne poti obiskovalke in obiskovalce vabijo k oddihu in poduku o marljivih opravevalkah.

Nemška občina Immenstadt je denimo prav v ta namen zasnovala učno pot z vrsto informacijskih tabel o biotski raznovrstnosti ter vrstah divjih čebel in njihovem življenjskem prostoru. V sosednji avstrijski občini Riefensberg v Bregenškem gozdu (Bregenzerwald) so stavili na staro tradicijo ureja-



© Naravni park Nagelfluhkette

nja krajine, ki čebelarom nudi dovolj prostora za bivanje. V nemški občini Fischen so bila izvedena strokovna izobraževanja za urejevalke in urejevalce okolja o pripravi in vzdrževanju mnogovrstnih površin.

S projekti v naravnem parku pa še zdaleč ni konec. Lokalna koordinatorka projekta iz vrst Naravnega parka Nagelfluhkette Carola

Bauer o nadaljevanju aktivnosti: »Učne poti in izobraževalne lokacije bodo v prihodnje zajete v vodene ekskurzije in dejavnosti s šolami, lokalnim prebivalstvom ter turističnimi obiskovalkami in obiskovalci. Čudoviti svet opravevalk bo namreč več ohranjati le tisti, ki ga bo videl s svojimi očmi in z lastnimi ušesi slišal, zakaj ga potrebujemo.«



Carola Bauer,
Naravni park Nagelfluhkette

© Naravni park
Nagelfluhkette



Med čebeljim sprehodom po ovinkastih uličicah starega mestnega jedra francoskega Annecyja je treba malce pozornosti, da uzremo urbani čebelji raj. Tudi Annecy, objezersko mestoce v zahodnih Alpah Francije, je v projektu BeeAware! čebelam namenilo pozornost, ki so ji zaslužijo.



3 N45,9° E6,127°
Annecy | fr

beeaware.blog

© www.elmerjack.com

BEE 
AWARE!



Sprehod po čebeljem mestu

Marsikdo ob misli na čebele v istem hipu pomisli še na prostrane, cvetoče travnike, daleč stran od bučeče civilizacije. Toda nedavno so svoj prostor pod soncem začele iskati prav v mestih, kakršno je Annecy. Urbana območja za te brenčalke namreč lahko predstavljajo nadvse primeren življenjski prostor. Annecy je svoje lokalno prebivalstvo, čebelarstvo društvo Le Rucher du Haras in zaposlene v upravi preobrazilo v skrbnice in skrbnike za čebelji blagor.



Članice in člani mestne uprave so postavili pravi pravcati učni čebeljak, kjer lahko čebele uživajo v bivalnem udobju, obiskovalke in obiskovalci pa jih lahko opazujejo, ne da bi jih motili.

© www.elmerjack.com

Projektna ekipa v Annecyju je raziskovala čebele in njihove potrebe, da bi lahko odgovorila na naslednja vprašanja: – Katere vrste opravevalk je mogoče srečati v mestih? –, – Kje se najraje zadržujejo? –, – Kako bi bilo mogoče najučinkoviteje zavarovati njihova gnezdišča? –, in – Katere vrste mestnega rastlina predstavljajo njihov najljubši vir prehrane? –

»Izsledki naše raziskave so se izkazali kot vrsta uporabnih smernic za zaščito naših prijateljic čebel in temeljitejšo osveščanje ljudi o njihovem pomenu,« povzema Étienne Gourbesville, predstavnik annecyjske mestne uprave.

BEE AWARE!



7 N45,371° E6,507°
Les Belleville | fr

Vasica Les Belleville leži v dolini francoskih Alp na približno 1.500 metrih nadmorske višine. Zime so tamkaj dolge in hladne – pisane na kožo temni čebeli vrste *Apis mellifera mellifera*. Čebelarke in čebelarji izvajajo vrsto genetskih testiranj, da bi zagotovili obstoj te vse bolj redke pasme.

beeaware.blog



© Natacha Laissus, Mairie Les Belleville





Temna Savojska kraljica

Nekoč je bila omenjena vrsta domačih čebel razširjena po vsej zahodni Evropi. Dandanes pa, kot pri številnih drugih, tudi njena usoda ostaja negotova. »Temna evropska čebela je omreževala že moje stare starše. Danes jo ogroža križanje z drugimi, manj prilagodljivimi vrstami,« poudarja Klébert Silvestre, podžupan vasi Les Belleville, odgovoren za trajnostni razvoj in varstvo narave. Skupnost v Les Bellevilli izvaja načrtna izobraževanja čebelark in čebelarjev, da bi zagotovila obstoj te samosvoje vrste medonosnih čebel. V okviru projekta BeeAware! so se osredotočali na vzrejo matic. Da bi ugotovili stopnjo hibridizacije, so izvedli vrsto genetskih testiranj.

V kulturnem in družbenem domu Les Bellevilla je svoje mesto našlo tudi informacijsko središče za varstvo narave in temne



© Natacha Laissus, Mairie Les Belleville

evropske čebele Maison de l'abeille noire et de la nature, ki od decembra 2019 gosti stalno razstavo o življenju in trajnostni reji te edinstvene čebelje vrste, kakor tudi različne prehodne razstave na teme biotske raznovrstnosti, flore, favne, mokrišč in vodnega režima. Klébert Silvestre: »Informacijsko središče je namenjeno ozaveščanju obiskovalk in obiskovalcev o pomenu in pomembnosti domačih čebel za našo skupnost, predvsem pa o nujnosti ohranjanja in spodbujanja širjenja temne evropske čebele. Le tako bomo namreč zagotovili obstoj in prihodnost odporne čebelje vrste v gorskem svetu, ki obdaja Les Belleville.«

Klébert Silvestre, podžupan skupnosti Les Belleville in čebelarški strokovnjak



© Caroline Begle

10 $N47,27^{\circ}$ $E9,876^{\circ}$ Regija Hinterer Bregenzerwald | at

Na senožetih je moč srečati številne rastlinske in živalske vrste. Zato so se sodelujoči pri projektu BeeAware iz avstrijskega Bregenškega gozda (Bregenzerwald) odločili, enega od tamkajšnjih gojenih travnikov preobraziti prav v senožet, ki ga odtlej zaznamujejo bujno rastlinje in različni načini uporabe.

beeaware.blog



© witus

BEE 
AWARE!

Čebelji vrt »Noreia« v Bezauu



© witus

Vrtnarke, vrtnarji, sadjarke in sadjarji ter številne obiskovalke in obiskovalci družno koristijo zakupljeno površino v trški občini Bezau. Zelenjavo v raznovrstnih gredah pridelujejo in gojijo brez umetnih dodatkov ali gnojil. Prostrani vrt, ki ga krasijo tudi pisano travniško cvetje, bujno rastje in ograde iz odmrlega lesa, obdajajo sadno drevje, lipovje in 50 metrov dolga živa meja več kot desetih različnih rastlinskih vrst. Lične lese ne klopi so namenjene počitku in občudovanju opojne krajine.

Skrbno izbrano rastlinje cveti od pomladi do jeseni, kar čebelarjem in najrazličnejšim žuželkam, ki gnezdijo v živi meji, zagotavlja dovolj hrane.

Jeseni 2019 je senožet gostil praznik na čebeljem vrtu, družabni dogodek za lokalno skupnost in sodelujoče pri projektu. Koordinator projekta, domačin Joachim Kresser je svoja opažanja strnil tako: »V kratkem času je nastal vrt, ki ga lahko družine, posameznice in posamezniki ter kmetijski pridelovalec sadja iz lokalnega okolja koristijo na številne načine. Zrasla je skupnost, ki si medsebojno pomaga z delom, nasveti in zamislimi, ki jih tudi uresničuje in odprto deli z drugimi.«



Joachim Kresser, Witus,
koordinator projekta

© witus

BEE AWARE!



12 Belluno | it
N46,146° E12,216°

Obiskovalke in obiskovalce v parku Maraga v Bellunu pozdravlja pravi pravcati vrvež. Tamkaj so namreč Alpsko mesto Belluno, občina Limana in zadruga ApiDolomiti v okviru projekta BeeAware! postavili učna panja, kjer je moč na lastne oči in ušesa spoznati čebelji vsakdan.



beeaware.blog

© Daniele Dalvit

Čebele v ospredje!



Projekt je vzniknil ob boku desete prireditve »Dežela medu«, s katero občina Limana na najrazličnejše načine posveča pozornost krajljestvu čebel. Projektni partnerji – Alpsko mesto Belluno, občina Limana in zadruga ApiDolomiti – so v sodelovanju z arhitektom Massimilianom Dell'Olivom zasnovali učna panja, ki razkrivata tudi najbolj skrivnostne vidike življenja medonosnih čebel.



© Daniele Dalvit

Strukturi v obliki t.i. letalnih komor se nahajata v parku Maraga v Bellunu in pred sedežem čebelarke zadruga ApiDolomiti v Limani. Učna panja sta opremljena s tipali, ki v realnem času merijo parametre, kot denimo temperaturo okolja, stopnjo vlažnosti zraka odnotraj in odzunaj ali skupno maso čebeljih družin. »Vedoželjne obiskovalke in obiskovalci lahko prek spletne kamere neposredno opazujejo vrvež v panju,« razkriva Alberto Simiele, bellunski občinski svetnik za okolje. Brne-

nje in brenčanje – vsaj v virtualni obliki – je mogoče spremljati tudi prek spletne strani www.paesedelmiele.it in prek javnih zaslonov, nameščenih v občinah.

Oktober 2019 je bila organizirana tudi projektna konferenca z naslovom »Čebelarstvo v Alpah: Slovenske izkušnje na področju čebelarstva in apiterapije«. Navdušenke in navdušenci nad kozmosom čebel iz Italije in Slovenije so na omenjenem dogodku predstavili in izmenjali kopico dobrih praks ter dali dodaten zagon vsealp-skemu sodelovanju v dobrobit plemenite čebele.

Alberto Simiele,
občinski svetnik za okolje v Bellunu



© Alberto Simiele

BEE AWARE!



© Marco Riva

Že samo ime omenjene čebelje vrste namiguje na njen način življenja. Cilj pilotne projektne regije, ki jo je bila ustanovila občina Capizzone v severnoitalijanski pokrajini Lombardiji, je bil ustvariti življenjski prostor za to in druge vrste divjih čebel.

14 Capizzone | it
N45,784° E9,568°

beeaware.blog

Čebele samotarke iščejo dom



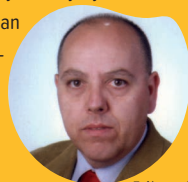
Življenjski slog čebel samotark pogojuje njihova nadpovprečna oprasovalna storilnost. Urbane površine zanje praviloma ne predstavljajo nobenih ovir, predvsem kar zadeva iskanje gnezdišč. V občini Capizzone so se namenili z majhnimi koraki ustvariti življenjski prostor za to čislano oprasovalko, kakor tudi za druge vrste divjih čebel. »Lokalna skupnost je

z željo po spoznavanju čudovitega sveta čebel projekt podpirala od samega začetka,« poudarja capizzinski župan Alessandro Pellegrini. V sodelovanju s čebelarstvo zvezo pokrajine Bergamo je nastal lični »čebelji hotel«, ki je bil zgrajen izključno iz naravnih materialov. Omenjena struktura neutrudnim oprasovalkam nudi dragoceno zaščito in zavetje.

© Marco Riva

Enega od vrhuncev projektnih aktivnosti je predstavljala tudi »Čebelji praznik«, ki je bil na sporedu v mesecu septembru leta 2019. Čebelarke, čebelarji, domačinke, domačini in predvsem številni otroci so na dogodku širili znanje in predvsem razpravljali o čebelah in čudesih, ki sodijo ali bi utegnile soditi k njim. Občini je na pomoč priskočila tudi mreža akterk in akterjev z dolgoletno zgodovino zavzemanja za dobrobit čebel. Sodelujoči v projektu BeeAware! si prizadevajo, da bi »Čebelji praznik« v prihodnje našel svoje mesto še v sosednjih občinah, medtem pa so že zagnali nove projektne dejavnosti na temo biomonitoringa, s katerim se nadajajo pridobivati ključne informacije o življenju čebel, da bi občina Capizzone, kot pravi župan Pellegrini: »... nekoč postala čebelarstvu prijazna vas v pravem pomenu besede.«

Alessandro Pellegrini,
župan občine Capizzone



© Alessandro Pellegrini

**BEE
AWARE!**



16 Bled | si
N46,368° E14,113°

Ljudje in čebele v Sloveniji že stoletja gojijo intenziven odnos. V vzhodnih Alpah ležeča občina Bled je v okviru projekta BeeAware! zagnala prav posebno informacijsko kampanjo za varstvo čebel.

beeaware.blog



© Bojana Lukan, Občina Bled



Lahkih nog naokrog po deželi čebel

Kranjska čebela, plemenita domačinka, marljivo brenči vzdolž slikovitega Blejskega jezera. Mojstrica nabiranja medene rose z jelkovih in smrekovih krošenj ob obali najde svoj cilj. V Sloveniji sodi med zaščitene vrste in je, kot druge, tako medonosne kot divje čebele, deležna posebne pozornosti. V deželi na sončni stran Alp je namreč tradicionalno, sonaravno čebelarstvo še vedno del vsakdana.

V okviru projekta BeeAware! so si v občini Bled zadali nalogo izvajanja obsežnega informiranja tako lokalnega prebivalstva kot turističnih obiskovalk in obiskovalcev o pomenu medonos-

nih in divjih čebel za okolje. Ob številnih delavnicah in strokovnih predavanjih so v Čebelarskem društvu Bled-Gorje organizirali tudi fotografski natečaj in razstavo na projektno temo. Vida Černe, koordinatorica projekta, je izpostavila, da je bilo izdelovanje panjev z blejskimi otroci posebno doživetje in poudarila pomembnost ozaveščanja otrok o pomenu teh neumornih kožekrilnih delavk že od malih nog. Med projektne dejavnosti je sodilo tudi trženje Blejskega medu, za kar sta s skupnimi močmi poskrbela Turistično informacijski center (TIC) Bled - Turistično društvo Bled in Čebelarsko društvo Bled-Gorje. V lokalnih hotelih in v prodajalni Triglavskega narodnega parka so odslej namreč v večji meri na voljo proizvodi in izdelki lokalnih čebelark in čebelarjev, s čimer ponudniki še dodatno spodbujajo domače gospodarstvo.

Vida Černe,
občina Kranjska Gora in koordinatorica projekta



© Vida Černe



BEE AWARE!



© Krajinski park Binntal

18 N46,364° E8,187° Krajinski park Binntal | ch

Rožnata turška detelja je na vrhu jedilnika ličink črne zidarke. Da bi tej vrsti divjih čebel malce pomagali, so se sodelujoče in sodelujoči pri projektu BeeAware! odločili, v Krajinskem parku Binntal v švicarskem kantonu Wallis načrtno posejati navadno turško deteljo.

beeaware.blog

Cvetlična pojedina za črno zidarko

Črna zidarka sodi med najredkejše vrste divjih čebel na območju Švice. V projektni regiji Binntal denimo gnezdi le na eni lokaciji, najpogosteje v nišah med kamnitimi zidaki škarp, zidov med dvema višinama zemljišč za preprečevanje usipanja in drsenja zemlje. »Da bi poskrbeli za kar se da veliko, pestro in trajno bero medovitih rastlin za divje in druge vrste čebel, smo na območju, kjer je mogoče zaslediti kakšnih 100 gnezdišč, posejali semena divje turške detelje in drugih vrst samoniklega cvetja,« poudarja čebelarški strokovnjak in lokalni koordinator projekta Peter Clausen in dodaja: »Naša odločitev je obrodila sadove. Na projektnem območju namreč gnezdi največ čebel doslej. Obiskovalke in obiskovalci se ne morejo načuditi nad arhitekturno umetnostjo črne zidarke.«



© Krajinski park Binntal

V okviru projekta je v sodelovanju s Krajinskim parkom Binntal nastala tudi razstava na prostem z naslovom Čudoviti svet divjih čebel in medaric, ki vsebuje številne napotke o tem, kako čebelam olajšati vsakdan, katerega obiskovalkam in obiskovalcem parka približujejo tudi vodene tematske ekskurzije. V okviru nadaljevalnega projekta »Ökologische Siedlungsaufwertung - ekološko plemenitenje naselij« lokalno prebivalstvo semena s senožetov seje po poprejših površinah. Omenjeni projekt je osredotočen tudi na izpostavljanje okoliškega goščavja, ki predstavlja dragocen življenjski prostor in bogato krmišče za žuželke in ptice.



Peter Clausen,
strokovnjak za čebele in koordinator projekta

© Peter Clausen





© Dominik Sele

BEE 
AWARE!

19 N47,219° E9,541°
Mauren | li

Petkrat večje število čebelark in čebelarjev z ekološkim certifikatom v enem letu – uspeh, ki se ga lihtenštajnska čebelarska zveza ni nadejala niti v najslajših sanjah. Toda občinam Mauren, Schaan in Ruggell je v okviru projekta BeeAware! uspelo prav to.

beeaware.blog



BIO med iz Lihtenštajna

Čebelam in drugim žuželkam oprashaevalkam v Evropi

21. stoletja ni lahkó. Če bodo izginile, bo njihova usoda doletela tudi njim nadrejene organizme v prehranjevalni verigi, kot denimo ptice in kušcarje. Vzroki za tovrstno upadanje biotske raznovrstnosti so večplastni. Odmevno vlogo pri tem igra tudi kmetijstvo.

Možen pristop, ki bi kanil botrovati spremembam, je ekologiziranje kmetijske dejavnosti. Lihtenštajn je v tem oziru s 40-odstotnim bio-deležem na dobri poti. Tamkajšnje čebelarke in čebelarji so se v okviru projekta BeeAware! namenili prispevati k trajnostnemu kmetovanju.

Lihtenštajnska čebelarska zveza je člane in članice vključila v informacijsko kampanjo o ekološkem čebelarjenju in mnoge spodbudila k prehodu nanj. Dominik Sele, predsednik Čebelarske zveze Lihtenštajna, ni skrival navdušenja: »V enem samem letu nam je uspelo delež čebelark in čebelarjev z



© Dominik Sele

ekološkim certifikatom s poprej štirih odstotkov povzpeti na več kot 20. To je velik uspeh tako za čebelarstvo v Lihtenštajnu kot za sam projekt BeeAware! V sodelovanju s švicarskim združenjem za ekološko kmetovanje BioSuisse smo v okviru projekta uvedli skupinsko certifi-

ranje manjših čebelarskih obratov. Bio-čebelarke in čebelarji na območju Lihtenštajna namreč delujejo v majhnih okvirih, zato so za trženje svoje dejavnosti praviloma odgovorni same oz. sami. Skoraj vsak kozarec medu gre od proizvajalca neposredno k uporabniku. Ob pristnem stiku z odjemalkami in odjemalci tako naše čebelarke in čebelarji nastopajo tudi kot multiplikatorji pri ekološkem ozaveščanju.«



Dominik Sele,
predsednik Čebelarske zveze Lihtenštajna

© Dominik Sele

BEE



AWARE!



