

Le projet



**BEE  
AWARE!**

## Les communes aident les abeilles – et vice-versa !

Dans le cadre du projet BeeAware!, 19 communes et territoires de l'Arc alpin montrent comment protéger les abeilles sauvages et domestiques. Ces actions ne profitent pas seulement aux insectes : elles renforcent les communautés humaines, permettent de diffuser des savoirs, embellissent l'environnement et améliorent la qualité de vie.



© Peter Hüller

L'abeille est un animal sympathique, et nous sommes unanimes à reconnaître son rôle essentiel pour l'équilibre de notre planète. Mais que pouvons-nous faire, nous, pour les abeilles ? Avant tout sensibiliser le public à l'importance des abeilles sauvages pour les humains. Dans le projet BeeAware!, les communes ont choisi différents supports d'information : films, fêtes, ruchers de démonstration, sorties de terrain... Les projets sur les abeilles apportent beaucoup aux communes : ils mobilisent la population et retissent les liens de cette dernière à la nature.

Pour protéger les abeilles sauvages, il faut leur offrir une mosaïque de petits biotopes chauds et secs pour construire leurs nids : prairies non fauchées, lits de gravier, espaces dénudés, mais aussi bois mort, interstices dans les murs ou autres cavités. Elles doivent également trouver près de leurs habitats des sources de nourriture suffisantes, sous la forme de fleurs sauvages locales.

Afin d'atteindre cet objectif, les communes BeeAware! laissent des bandes enherbées au bord des routes, fauchent moins souvent ou installent des tas de sable ou de pierres. Ces biotopes remarquables doivent être recensés et protégés, car c'est là que les abeilles sauvages construisent leurs nids. Des exemples pratiques de mesures de protection faciles à reproduire sont présentés dans le présent recueil.

Les communes du projet se sont passionnées pour les abeilles et leurs habitats. Elles ont développé elles-mêmes des mesures de protection adéquates et les ont mises en œuvre. Certaines d'entre elles ont également décidé de s'engager en faveur de l'apiculture durable.

Une équipe BeeAware! réunissant des représentant-e-s de l'administration municipale ainsi que des citoyen-ne-s a été mise en place dans chaque commune. Chaque équipe était encadrée par un-e expert-e pour assurer la qualité des actions mises en œuvre. Les communes ont développé leurs propres mesures de protection des abeilles, qui ont contribué ainsi à favoriser la biodiversité et à sensibiliser les populations, enfants et adultes.



© Danilo Bevk



© www.elmerjack.com

La pochette BeeAware! vous invite à découvrir les projets exemplaires de communes et territoires de sept pays alpins. Les solutions créatives de ces collectivités engagées sont autant de voies possibles pour agir en faveur de notre environnement et de la biodiversité, et au final pour nous-mêmes.



**BEE  
AWARE!**

The logo for BeeAware, featuring a stylized yellow and black bee with a smiling face, positioned to the right of the text.

# Collection de liens

---

Vous trouverez des informations utiles sur la protection des abeilles sauvages et domestiques via les liens suivants :

Blog sur le projet BeeAware!  
[beeaware.blog/fr](http://beeaware.blog/fr)

Alpenscène n° 106 - « Petite abeille, grands effets »  
[www.cipra.org/alpenscene](http://www.cipra.org/alpenscene)

Initiative européenne sur les pollinisateurs  
[ec.europa.eu/environment/nature/conservation/species/pollinators](http://ec.europa.eu/environment/nature/conservation/species/pollinators) (en)

[www.wildbee.ch](http://www.wildbee.ch) (de)  
[www.pollinis.org](http://www.pollinis.org) (fr)  
[www.apiculture-alpine05.fr](http://www.apiculture-alpine05.fr) (fr)  
[www.wildbiene.org/wildbienenschutz](http://www.wildbiene.org/wildbienenschutz) (de)  
[www.apidolomiti.com/sito](http://www.apidolomiti.com/sito) (it)  
[worldbeeday.org/si](http://worldbeeday.org/si) (sl) / [worldbeeday.org/en](http://worldbeeday.org/en) (en)

**BEE  
AWARE!** 



# Les municipalités participantes

## Allemagne

- 1 Région Achantal
- 2 Parc naturel de la Nagelfluhkette

## France

- 3 Annecy
- 4 Chambéry
- 5 St. Francois de Sales
- 6 La Mure-Argens & Allons
- 7 Les Belleville

## Autriche

- 8 Göfis
- 9 Région Südkärnten
- 10 Région Hinterer Bregenzerwald

## Italie

- 11 Trento
- 12 Belluno
- 13 GAL Escartons e Valli Valdesi
- 14 Capizzone
- 15 Unione Territoriale Intercomunale delle Dolomiti Friulane

## Slovénie

- 16 Bled
- 17 Kranjska Gora

## Suisse

- 18 Parc naturel de la vallée de Binn

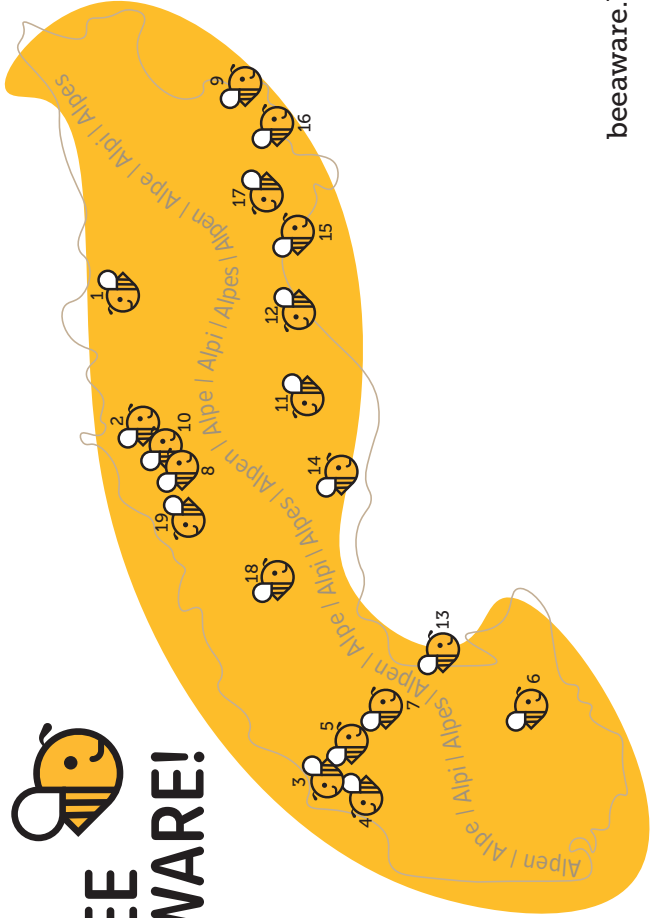
## Liechtenstein

- 19 Mauren





# BEE AWARE!



# Abeilles sauvages : qui sont-elles ?

Sans le travail inlassable des pollinisateurs, et avant tout des abeilles, aurions-nous des prairies en fleurs, des fruits gorgés de sucre ou des légumes tels que le potiron, le chou-fleur ou les radis ? Les abeilles domestiques sont des généralistes, et pollinisent pratiquement tout ce qui leur tombe sous la trompe. Les abeilles sauvages, en revanche, sont des spécialistes : certaines espèces ou familles de plantes ont besoin d'elles pour survivre. Abeilles et plantes sont tributaires les unes des autres : si l'abeille sauvage disparaît, la plante disparaît elle aussi.



© ID 4924546 pixabay

© Barbara P. Meister

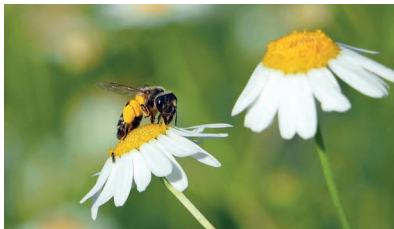


La plupart des 700 espèces d'abeilles sauvages des Alpes ne vivent pas en colonies. Ce sont des abeilles solitaires, comme par exemple les collètes ou l'abeille masquée, mais aussi les bourdons. Les abeilles sauvages ne produisent pas de

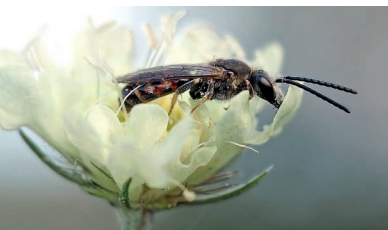
**BEE  
AWARE!** 



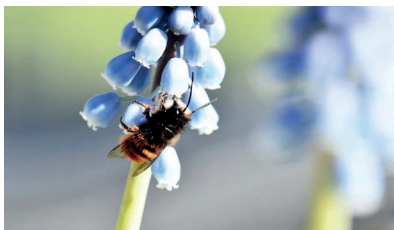
© Herbert Bieser



© kie-ker



© kie-ker



© Pitsch

miel, mais sont des pollinisatrices extrêmement efficaces. Vivant en solitaires, elles sont moins affectées par les maladies ou les parasites. 80 % des plantes à fleurs sont tributaires de la pollinisation par des abeilles sauvages ou des insectes tels que les syrphes et les coléoptères. Sans cette incroyable performance, la diversité génétique des plantes reculerait de façon dramatique, et avec elle la diversité et la qualité de notre alimentation.

Les abeilles sauvages ont besoin de sources de nourriture appropriées près de leur habitat, et de sites de nidification adaptés. Elles sont très sensibles aux changements. La consommation effrénée des sols, mais aussi l'agriculture intensive avec ses monocultures et l'utilisation d'insecticides et d'herbicides détruisent leurs habitats. Le projet BeeAware! montre de façon exemplaire ce que nous pouvons faire pour protéger les abeilles.

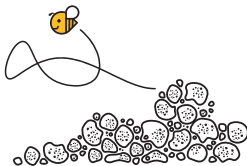


# Partenaires de coopération

---

# financement

CIPRA International a réalisé BeeAware! en coopération avec le Réseau de communes « Alliance dans les Alpes » et l'association « Ville des Alpes de l'Année ». Le projet a été financé par le ministère allemand de l'Environnement, de la Protection de la nature et de la Sûreté nucléaire (BMU) et par des fonds tiers.





## Contact :

Commission Internationale pour la Protection des Alpes CIPRA

Kirchstrasse 5, 9494 Schaan

[www.cipra.org](http://www.cipra.org)

[international@cipra.org](mailto:international@cipra.org)

Réseau de communes « Alliance dans les Alpes »

[alpenallianz.org/fr](http://alpenallianz.org/fr)

Association « Ville des Alpes de l'Année »

[www.villedesalpes.org](http://www.villedesalpes.org)

## Financement :

Ministère allemand de l'Environnement, de la Protection de la nature et de la  
Sûreté nucléaire (BMU)

## Mentions légales :

### Rédaction :

Marion Ebster, Ariane Weifner, Paul Froning, Michael Gams, Nora Leszczynski,  
Veronika Hribernik (CIPRA International)

### Graphisme :

Mathias Witschuinig

### Traduction :

Marie Billet (fr)

Carlo Gubetti (it)

Janko Jemec (sl)



**BEE  
AWARE!** 

# BEE AWARE!



Des crêtes douces marquent le paysage du parc naturel de la Nagelfluhkette, un espace protégé transfrontalier à la frontière austro-allemande. Du sentier thématique dédié aux abeilles au petit biotope riche en espèces, les trois communes de Riefensberg, Fischen et Immenstadt ont multiplié les initiatives en faveur des abeilles.

[beeaware.blog](http://beeaware.blog)



© Parc naturel de la Nagelfluhkette

2 N47.569° E10.193°  
Parc naturel de la  
Nagelfluhkette | de

# Un parc naturel, deux pays et de nombreux paradis pour les pollinisateurs

Lorsque les abeilles se mettent à bourdonner au printemps, elles jouent avec d'autres insectes un rôle irremplaçable pour la pollinisation des plantes. Pour offrir des habitats et une nourriture abondante aux différentes espèces d'abeilles sauvages, les trois communes du projet ont mis en place des prairies fleuries riches en espèces. Des structures telles que des tas de bois mort ou de petites zones nues de terre argileuse offrent des sites de nidification supplémentaires. Les sentiers du parc invitent à la promenade et informent les visiteurs sur ces précieux pollinisateurs.

La commune d'Immenstadt (Allemagne) a créé un sentier d'interprétation équipé de panneaux d'information sur la biodiversité, les abeilles sauvages et leurs habitats. La commune autrichienne voisine de Riefensberg, dans le Bregenzerwald,



© Parc naturel de Nagelflukette

fait revivre les anciennes pratiques agricoles, plus respectueuses des habitats des abeilles. À Fischen (Allemagne), les agents communaux ont été formés pour créer des espaces de biodiversité.

Les projets du parc naturel sont loin d'être achevés. L'animatrice du projet, Carola Bauer du parc naturel de la Nagelfluhkette,

explique comment le projet va se poursuivre : « La visite des espaces de démonstration va être intégrée dans le programme des sorties et animations destinées aux scolaires, aux locaux et aux touristes. Si l'on veut que les gens se mobilisent pour les pollinisateurs, il faut qu'ils puissent les observer et les comprendre. »



Carola Bauer, Parc naturel de Nagelfluhkette



Il faut être un peu attentif en arpentant les ruelles tortueuses de la vieille ville d'Annecy pour découvrir le royaume urbain des abeilles. Dans le cadre du projet BeeAware, la ville d'Annecy, située dans les Alpes occidentales françaises, a mis l'accent sur le rôle des abeilles en ville.



3 N45,9° E6,127°  
Annecy | fr

[beeaware.blog](http://beeaware.blog)

© [www.elmerjack.com](http://www.elmerjack.com)

BEE   
AWARE!



# Une promenade dans la ville des abeilles

Pour beaucoup de personnes, abeilles rime avec de vastes prairies fleuries, loin du monde civilisé. Mais depuis quelques années, on accorde de plus en plus d'importance aux abeilles dans les villes comme Annecy. Les zones urbaines peuvent constituer un habitat très approprié aux insectes volants. De multiples façons, Annecy s'est employé à favoriser le bien-être des abeilles en ville, que ce soit grâce aux actions des habitants, de l'association le Rucher du Haras ou des agents de la ville.



© www.elmerjack.com

Les employés municipaux ont notamment installé une Ruche BeePass qui fournit aux abeilles un foyer confortable, tout en permettant aux citoyens de les observer sans les déranger.

Pour mieux connaître les abeilles et leurs besoins à Annecy l'équipe du projet a réalisé une étude pour répondre à de nombreuses questions :

Quelles sont les différentes espèces de pollinisateurs présentes dans la ville, où se trouvent leurs endroits préférés, comment les protéger ? Quelles sont les plantes urbaines qu'ils préfèrent

comme nourriture ? « Le résultat de ce travail c'est une série de manuels d'arpentage très utiles pour mieux protéger nos amis ailés et pour sensibiliser davantage les habitants », résume Étienne Gourbesville de la Mairie d'Annecy.

BEE  
AWARE!



7 N45,371° E6,507°  
Les Belleville | fr

Le village des Belleville est situé dans une vallée des Alpes françaises, à 1 500 mètres d'altitude. Les hivers y sont longs et froids : des conditions parfaites pour l'abeille noire *Apis mellifera mellifera*. Pour assurer la préservation de l'espèce, les apiculteurs réalisent des analyses génétiques.

[beeaware.blog](http://beeaware.blog)



© Natacha Laissus, Mairie Les Belleville





# La Dame noire de Savoie

L'abeille noire était répandue à l'origine dans toute l'Europe de l'Ouest. Elle est désormais menacée : « Mes grands-parents utilisaient déjà l'abeille noire. Aujourd'hui, elle est mise en péril par l'hybridation avec des espèces moins bien adaptées au climat montagnard », explique Klébert Silvestre, adjoint au maire en charge du développement durable et de la préservation de la nature. La commune des Belleville organise des formations pour apprendre aux apiculteurs à préserver cette espèce locale. Dans le projet BeeAware!, l'accent a été mis sur l'élevage des reines d'abeilles noires. Pour mesurer le degré d'hybridation, les apiculteurs réalisent des analyses génétiques.



© Natacha Laissus,  
Mairie Les Belleville

Aujourd'hui, une « Maison de l'abeille noire et de la nature » a ouvert ses portes dans un ancien chalet d'alpage. Elle abrite

depuis décembre 2019 une exposition sur l'abeille noire et l'apiculture durable. Un auditorium permet de diffuser des films sur des thèmes proches de l'abeille noire et de la diversité, sur la faune, la flore, les zones humides ou la gestion de l'eau. « La Maison de l'abeille noire et de la nature sensibilise les visiteurs au rôle essentiel que jouent les abeilles dans notre commune. Notre mission est de protéger l'abeille noire et de promouvoir sa diffusion », déclare Klébert Silvestre. Sans ces mesures, cette abeille bien adaptée à l'environnement alpin pourrait disparaître de la vallée des Belleville.



Klébert Silvestre  
Adjoint au maire des Belleville, expert apicole



# 10 $N47,27^{\circ}$ $E9,876^{\circ}$ Région Hinterer Bregenzerwald | at

Les prairies maigres abritent de nombreuses espèces végétales et animales. Dans le Bregenzerwald autrichien, le projet BeeAware! a donc transformé une prairie grasse en prairie maigre riche en espèces, et créé ainsi un jardin ouvert à différents types d'utilisations.

[beeaware.blog](http://beeaware.blog)



© witus

**BEE**   
**AWARE!**

# Jardin des abeilles « Noreia » à Bezau



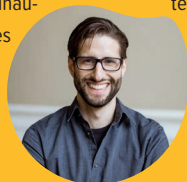
© witus

Jardiniers et jardinières du village, maraîcher et promoteurs-ses utilisent ensemble un terrain loué à la commune de Bezau. Dans les plates-bandes cultivées par les jardiniers, les légumes poussent sans engrais chimiques ni pesticides de synthèse. Le jardin est bordé de variétés anciennes d'arbres fruitiers et de tilleuls, ainsi que d'une haie de 50 mètres constituée de plus de dix espèces végétales. Des bancs en bois invitent les visiteurs à se reposer.

Le jardin abrite aussi des zones fleuries, des espaces de végétation dense et des tas de bois mort. Les espèces sélectionnées assurent une floraison continue du printemps à l'automne, fournissant ainsi de la nourriture aux abeilles et aux insectes. Les haies offrent également un habitat à de nombreuses espèces d'insectes.

À l'automne 2019, une fête a été organisée dans le jardin des abeilles pour réunir toutes les personnes impliquées et favoriser l'échange d'expériences. Joachim Kresser, responsable du projet à Bezau, tire un bilan très positif : « Nous avons pu créer en très peu de temps un jardin ouvert à plusieurs types d'utilisations, qui réunit des familles, des individuels et un agriculteur. Ce jardin a fait naître une communauté qui s'entraide, apporte des idées neuves et les diffuse. »

Joachim Kresser, Witus, responsable du projet



© witus

# BEE AWARE!



12 Belluno | it  
N46,146° E12,216°

Un bourdonnement joyeux accueille les visiteurs du parc Maraga à Belluno (Italie). Dans le cadre du projet BeeAware!, la Ville des Alpes Belluno, la commune de Limana et la coopérative Apidolomiti ont conçu un rucher de démonstration pour faire découvrir au public la vie des abeilles.



[beeaware.blog](http://beeaware.blog)

© Daniele Dalvit

# Pleins feux sur les abeilles



Le coup d'envoi du projet a été donné dans le cadre de la dixième édition du « Pays du Miel », une fête de l'apiculture et des produits agricoles organisée chaque année dans la commune de Limana. Les trois partenaires du projet, Belluno, Limana et la coopérative Apidolomiti ont conçu avec l'architecte Massimiliano Dell'Olivo un « espace de vol » pour permettre au public de découvrir les faces cachées de la vie de l'abeille.



© Daniele Dalvit

Deux « espaces de vol » ont ainsi été construits, l'un dans le parc Maraga de Belluno, l'autre devant le siège de l'association Apidolomiti à Limana. Ces ruchers de démonstration sont équipés de capteurs qui saisissent les paramètres vitaux en temps réel : température, humidité intérieure et extérieure, poids de la ruche. « Les gens peuvent observer avec une webcam le va-et-vient incessant à l'intérieur de la ruche »,

explique Alberto Simiele, conseiller municipal de Belluno en charge de l'environnement. Les abeilles s'affairent et bourdonnent aussi – du moins virtuellement – sur le site [www.paesedelmiele.it](http://www.paesedelmiele.it) et sur des écrans installés dans les communes.

Une conférence intitulée « Élevage des abeilles dans les Alpes : expériences slovènes en matière d'élevage et d'apithérapie » a également été organisée en octobre 2019. Des passionnés d'apiculture des deux pays ont échangé leurs expériences, et ajouté ainsi une pierre à l'édifice de la coopération transalpine.



Alberto Simiele, Conseiller municipal de la ville de Belluno en charge de l'environnement

© Alberto Simiele

# BEE AWARE!



© Marco Riva

Comme leur nom l'indique, les abeilles solitaires ne vivent pas en société. L'objectif du territoire pilote de la commune de Capizzone en Lombardie, dans le nord de l'Italie, était de créer un habitat pour ce type d'abeilles et les abeilles sauvages en général.

14 Capizzone | it  
N45,784° E9,568°

[beeaware.blog](http://beeaware.blog)



## Des abeilles solitaires en quête de logis

Les abeilles solitaires jouent un rôle essentiel dans la pollinisation. Or, les zones urbanisées constituent souvent un obstacle pour elles, en particulier lorsqu'elles cherchent un lieu de nidification. La commune de Capizzone a donc essayé de créer progressivement des habitats pour les abeilles solitaires et d'autres pollinisateurs sauvages. « La population

s'est passionnée pour l'univers fascinant des abeilles et a soutenu le projet dès le départ », souligne le maire de Capizzone, Alessandro Pellegrini. Pour offrir un abri à ces infatigables pollinisatrices, la commune s'est associée à l'association apicole de la province de Bergame pour construire un « hôtel à abeilles » réalisé uniquement avec des matériaux naturels.

Un temps fort du projet a été la Fête des abeilles, qui a réuni en septembre 2019 des apiculteurs-trices, la population locale et surtout de nombreux enfants autour d'un échange d'idées et de connaissances sur l'univers des abeilles. La création d'un réseau de personnes déjà engagées dans la protection des abeilles s'est avérée très utile pour la commune, qui souhaite également organiser cet événement dans les communes voisines.

À la fin du projet, un nouveau projet de biosurveillance a été lancé pour permettre de mieux comprendre les abeilles et recueillir des informations précieuses sur leur mode de vie. « Nous voulons faire de Capizzone un village modèle en matière de préservation des abeilles », affirme le maire Alessandro Pellegrini.



© Marco Riva



Alessandro Pellegrini, Maire de Capizzone

© Alessandro Pellegrini

# BEE AWARE!



16 Bled | si  
N46,368° E14,113°

La population slovène et les abeilles entretiennent depuis des siècles des relations étroites. Située dans les Alpes orientales, la commune slovène de Bled s'est engagée dans le projet BeeAware!, et a lancé une campagne d'information sur la protection des abeilles.

[beeaware.blog](http://beeaware.blog)



© Bojana Lukan, Občina Bled

Bled

## En route au pays des abeilles



L'abeille Carnica butine inlassablement autour du pittoresque lac de Bled. Cette abeille s'est spécialisée dans la récolte de miellat de sapin et de pousses d'épicéa, qu'elle trouve en abondance sur les rives du lac. L'abeille Carnica est une espèce protégée qui occupe une place privilégiée en Slovénie, tout comme les autres espèces d'abeilles domestiques et sauvages. L'apiculture traditionnelle et respectueuse de la nature y est encore très vivante.

Dans le cadre du projet BeeAware!, Bled a voulu informer la population locale et les touristes sur le rôle irremplaçable des

abeilles sauvages et domestiques pour l'environnement. L'association apicole de Bled-Gorje a organisé des ateliers et des conférences, ainsi qu'un concours photo suivi d'une exposition. « Nous avons aussi fabriqué des ruchers avec les enfants de Bled », raconte l'animatrice du projet, Vida Černe. « C'est un plaisir de voir l'enthousiasme de ces enfants et de les aider à découvrir dès leur plus jeune âge le rôle essentiel de cet insecte si particulier. »

Le projet a également encouragé la commercialisation du « Miel de Bled » par l'office du tourisme, en coopération avec l'association apicole de Bled-Gorje. Les hôtels et la Maison du Parc national du Triglav vendent désormais le miel des apiculteurs-trices du terroir, et contribuent ainsi à renforcer l'économie locale.

Vida Černe,  
Commune de Kranjska Gora,  
responsable du projet



© Vida Černe





BEE  
AWARE!



© Landschaftspark Binnthal

# 18 <sup>N46,364° E8,187°</sup> Parc naturel de la vallée de Binn | ch

Les fleurs roses du sainfoin sont la nourriture de prédilection des larves de la mégachile des murailles. Pour assurer la subsistance de cette abeille sauvage, les participants du projet BeeAware! ont semé du sainfoin dans le parc naturel de la vallée de Binn (Valais).

[beeaware.blog](http://beeaware.blog)

# Un repas de fleurs pour la mégachile des murailles

La mégachile des murailles est une espèce d'abeille sauvage devenue rare en Suisse. Dans la vallée de Binn, territoire pilote du projet, elle n'est présente que sur un seul site. Pour construire son nid, cette abeille maçonne affectionne les cavités des murets de pierre sèche. « Pour que les abeilles sauvages puissent disposer en permanence de fleurs variées en quantité suffisante, nous avons semé du sainfoin et d'autres fleurs sauvages aux alentours de la centaine de nids relevés dans le parc », explique Peter Clausen, expert en apiculture et animateur local du projet. Ces mesures ont porté leurs fruits : « Les populations d'abeilles ont augmenté. Les promeneurs admirent les techniques de construction de la mégachile des murailles. »



© Landschaftspark Binntal

Une exposition en plein air intitulée « Le monde merveilleux des abeilles sauvages et domestiques » a été montée en coopération avec le parc naturel de la vallée de Binn.

On y apprend notamment comment aider les abeilles. Le parc organise également des sorties de découverte des abeilles sauvages et domestiques. Dans le cadre du projet de suivi « Valorisation écologique des milieux urbanisés », la population du village a semé des fleurs issues de prairies maigres locales dans des zones à la végétation jusqu'ici monotone. Des haies constituées d'essences locales offrent par ailleurs des habitats variés et une nourriture riche aux insectes et aux oiseaux.



© Peter Clausen

Peter Clausen,  
expert apicole et responsable du projet





© Dominik Sele

19 N47,219° E9,541°  
Mauren | li

Le nombre d'apiculteurs et apicultrices certifiés bio a quintuplé en un an : un succès inespéré pour l'association apicole du Liechtenstein. Dans le cadre du projet BeeAware!, les trois communes de Mauren, Schaan et Ruggell ont vu ce rêve devenir réalité.

[beeaware.blog](http://beeaware.blog)

**BEE**   
**AWARE!**

# Du miel bio au Liechtenstein



© Dominik Sele

Dans l'Europe du <sup>xxi</sup><sup>e</sup> siècle, les abeilles et autres insectes pollinisateurs n'ont pas la vie facile. Lorsqu'ils disparaissent, de nombreux prédateurs disparaissent avec eux, oiseaux ou lézards. Cette perte de biodiversité est liée à plusieurs facteurs, en

particulier l'impact des pratiques agricoles. L'écologisation de l'agriculture est une approche possible pour redresser le cap. Avec 40 % d'exploitations bio, le Liechtenstein est déjà en bonne voie. Dans le cadre du projet BeeAware!, les apiculteurs-trices ont voulu eux aussi contribuer à rendre l'agriculture plus durable.

L'association apicole du Liechtenstein a organisé des conférences sur l'apiculture bio, diffusé du matériel d'information, et réussi ainsi à convaincre de nombreux membres de se convertir au bio, déclare Dominik Sele, président de l'associa-



tion apicole du Liechtenstein : « En l'espace d'un an, le pourcentage d'apiculteurs-trices certifiés bio est passé de 4 à plus de 20 %. C'est un véritable succès pour l'apiculture au Liechtenstein, et aussi pour le projet BeeAware! »

En coopération avec la fédération Bio Suisse, une partie du projet a été consacrée à la certification groupée de petites exploitations apicoles, explique Dominik Sele : « Les apiculteurs bio du Liechtenstein sont de petits producteurs qui font de la vente directe. La quasi-totalité des pots de miel sont vendus directement au consommateur. Les producteurs font ainsi office de multiplicateurs pour la promotion des produits bio. »

Dominik Sele,  
président de l'association  
apicole du Liechtenstein



© Dominik Sele

**BEE  
AWARE!**











