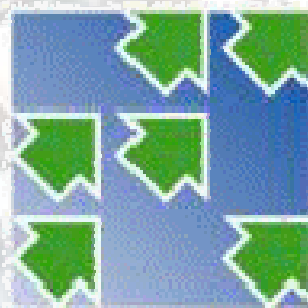


# ***La participation* dans le PAES**



ICOGNE  
LENS  
CHERMIGNON  
MONTANA  
RANDOGNE  
MOLLENS

**PAES**

**Plan d'action environnement et santé (PAES) Crans-Montana  
Domaine « Mobilité et bien-être »  
Maria-Pia Tschopp, Présidente**

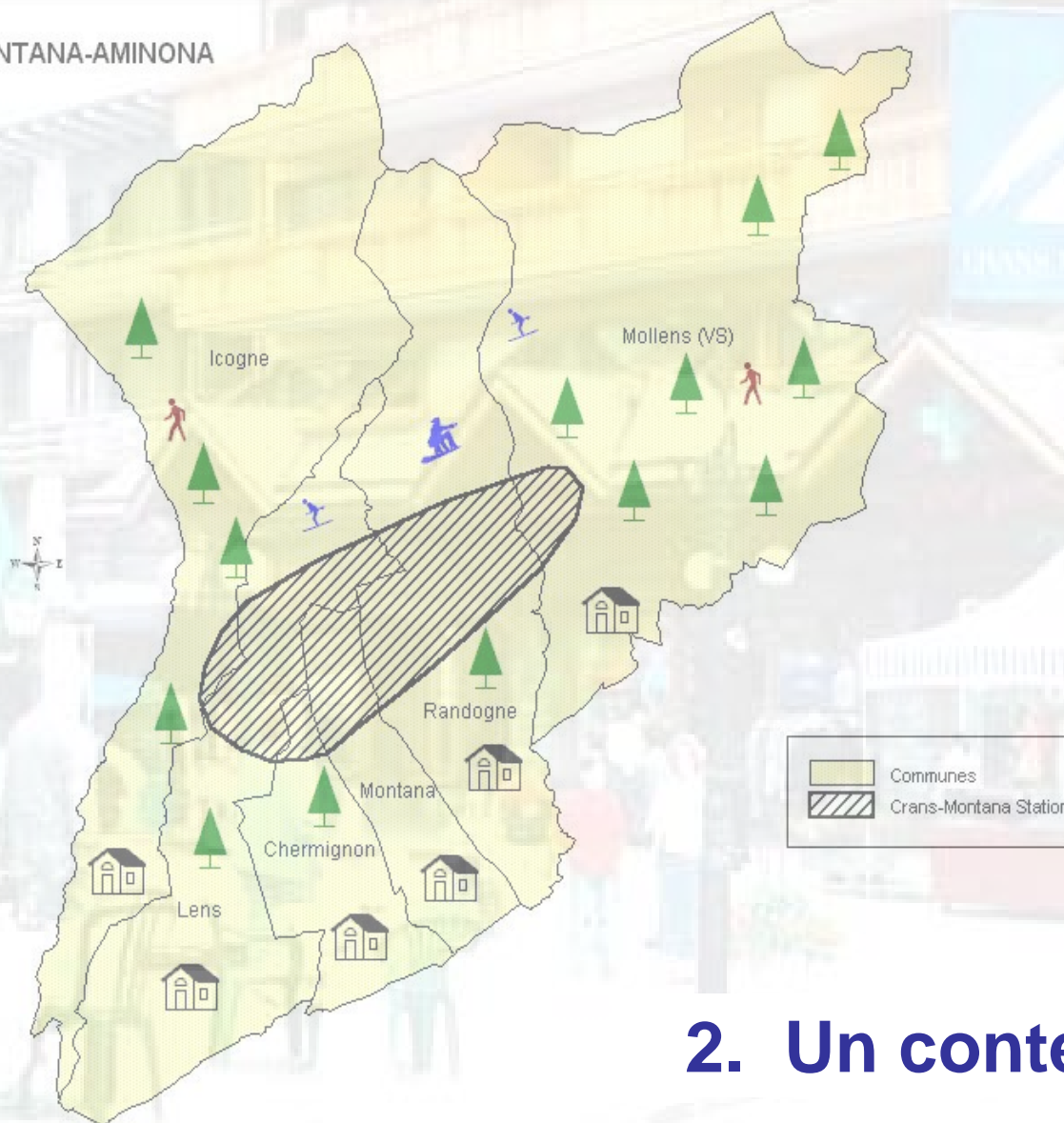
# Un propos en 6 points

1. Une brève chronologie
2. Un contexte
3. Un projet et son élaboration
4. Un processus participatif
5. Un bilan critique
6. Une conclusion

# 1. Une brève chronologie

- **Agenda 21 local (1999)**
- **Vision et stratégie (2000)**
- **Office Fédéral de la Santé publique (OFSP) : appel à candidatures pour un Plan d'action environnement et santé (2000)**
- **Crans-Montana, région pilote PAES dans le domaine *Mobilité et bien-être* (juin 2001)**
- **Recentrage (2004)**
- **Pérennisation (2005-6)**

## REGION PILOTE CRANS-MONTANA-AMINONA



## 2. Un contexte

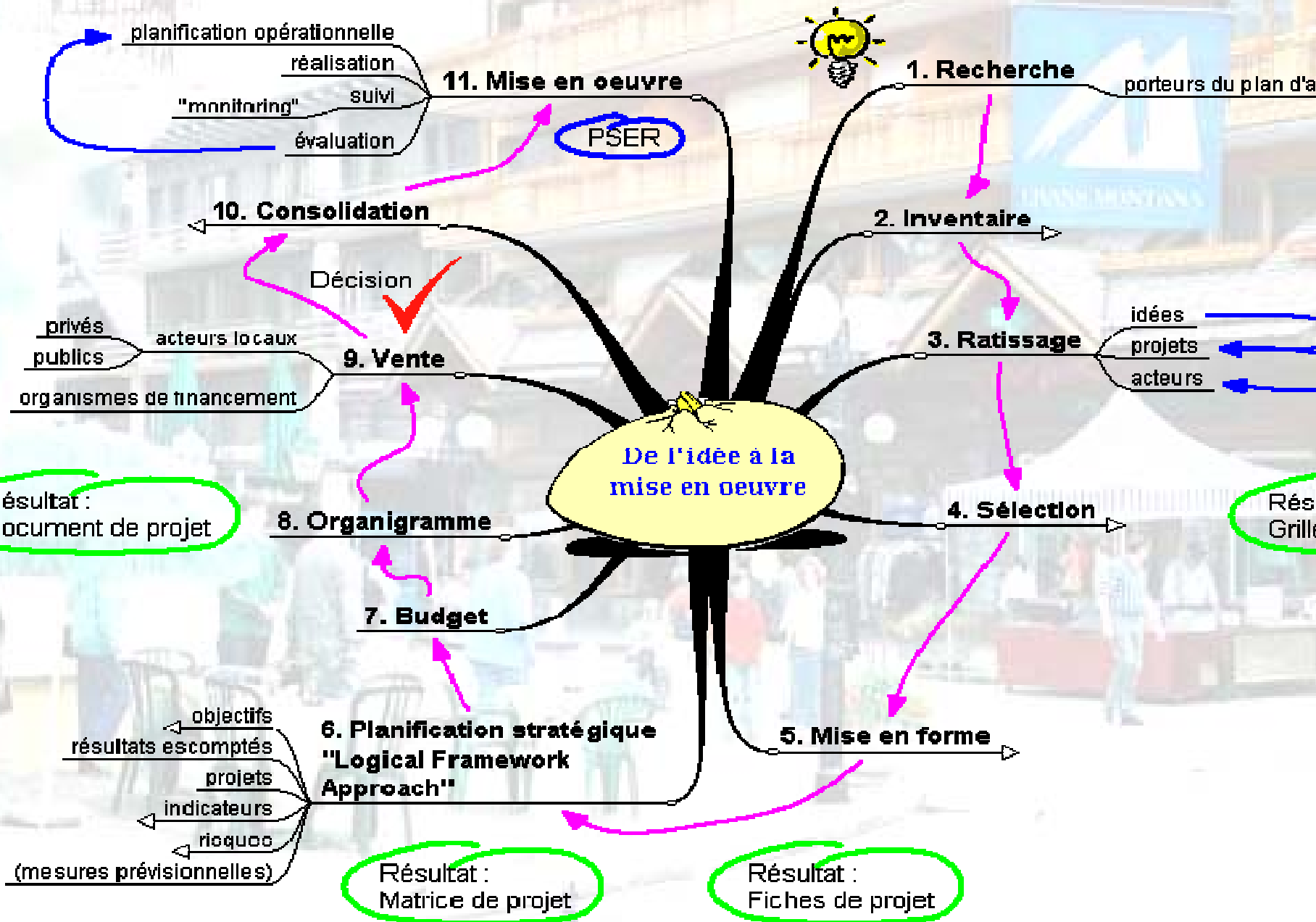
### **3. Un projet et son élaboration**



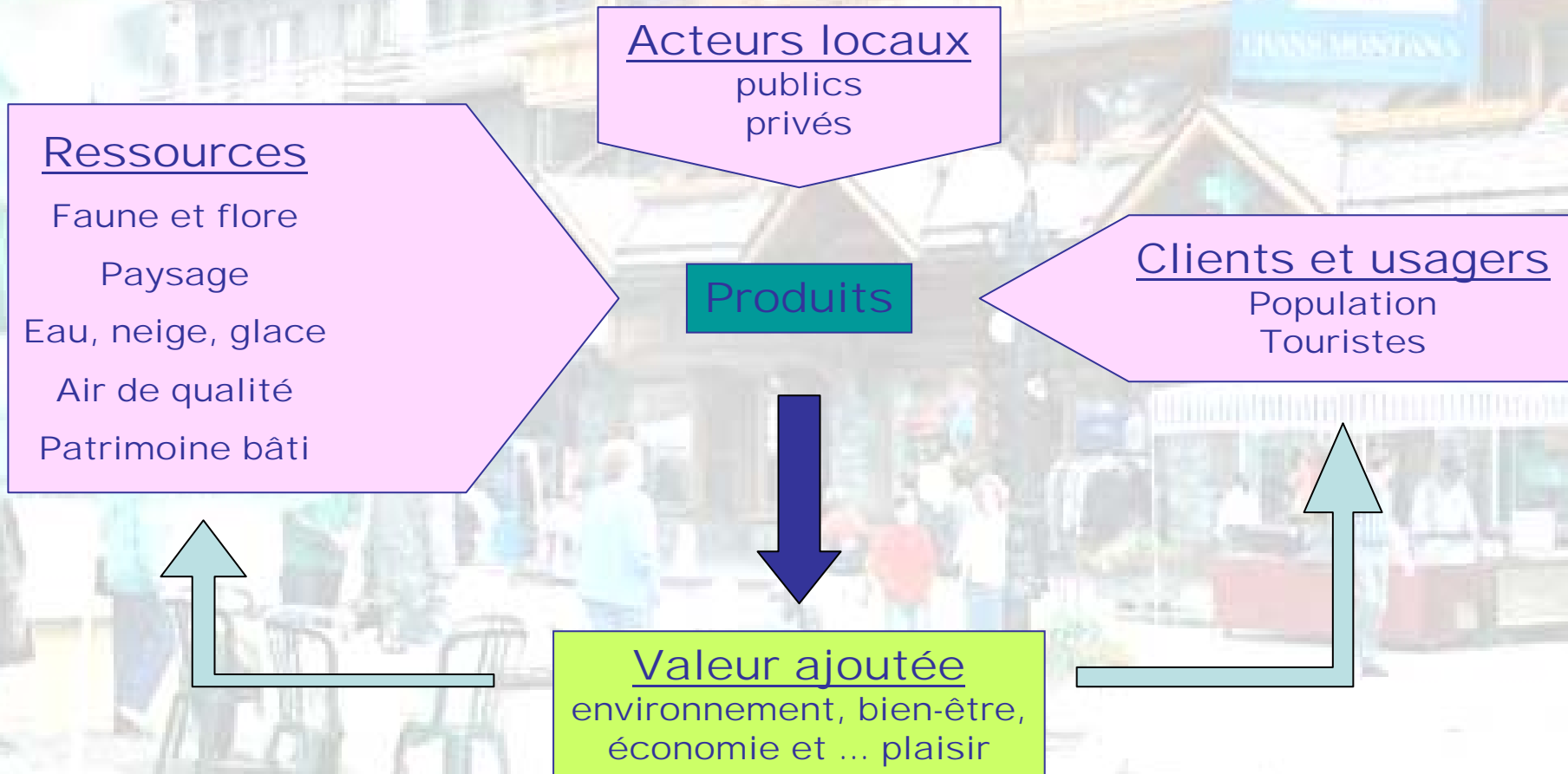
## **3.1. Un objectif**

**Améliorer durablement le bien-être de la population et des hôtes des six communes de Crans-Montana, en préservant l'environnement et le potentiel économique.**

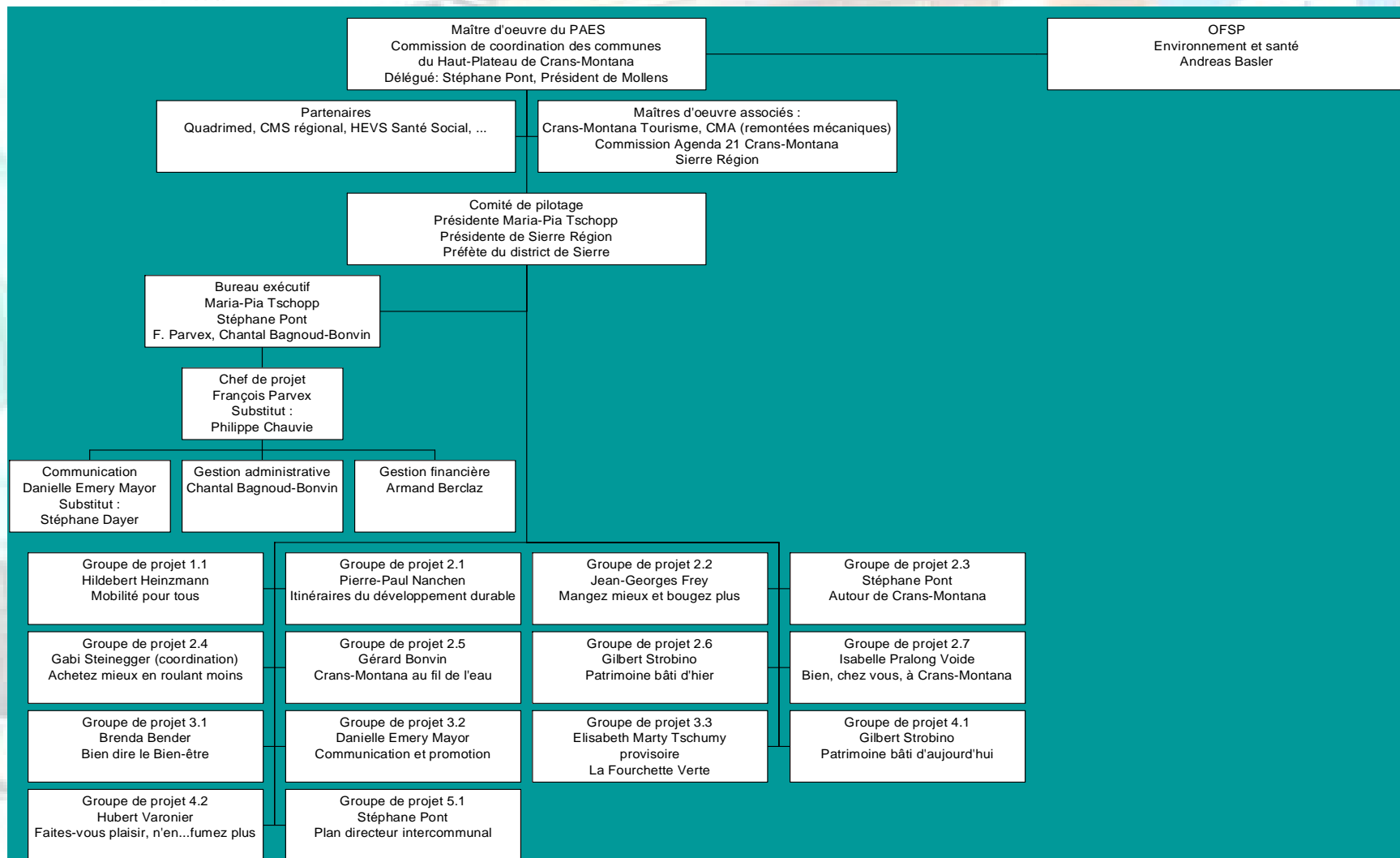
# 3.2. Une méthode



## 3.3. Une valeur ajoutée



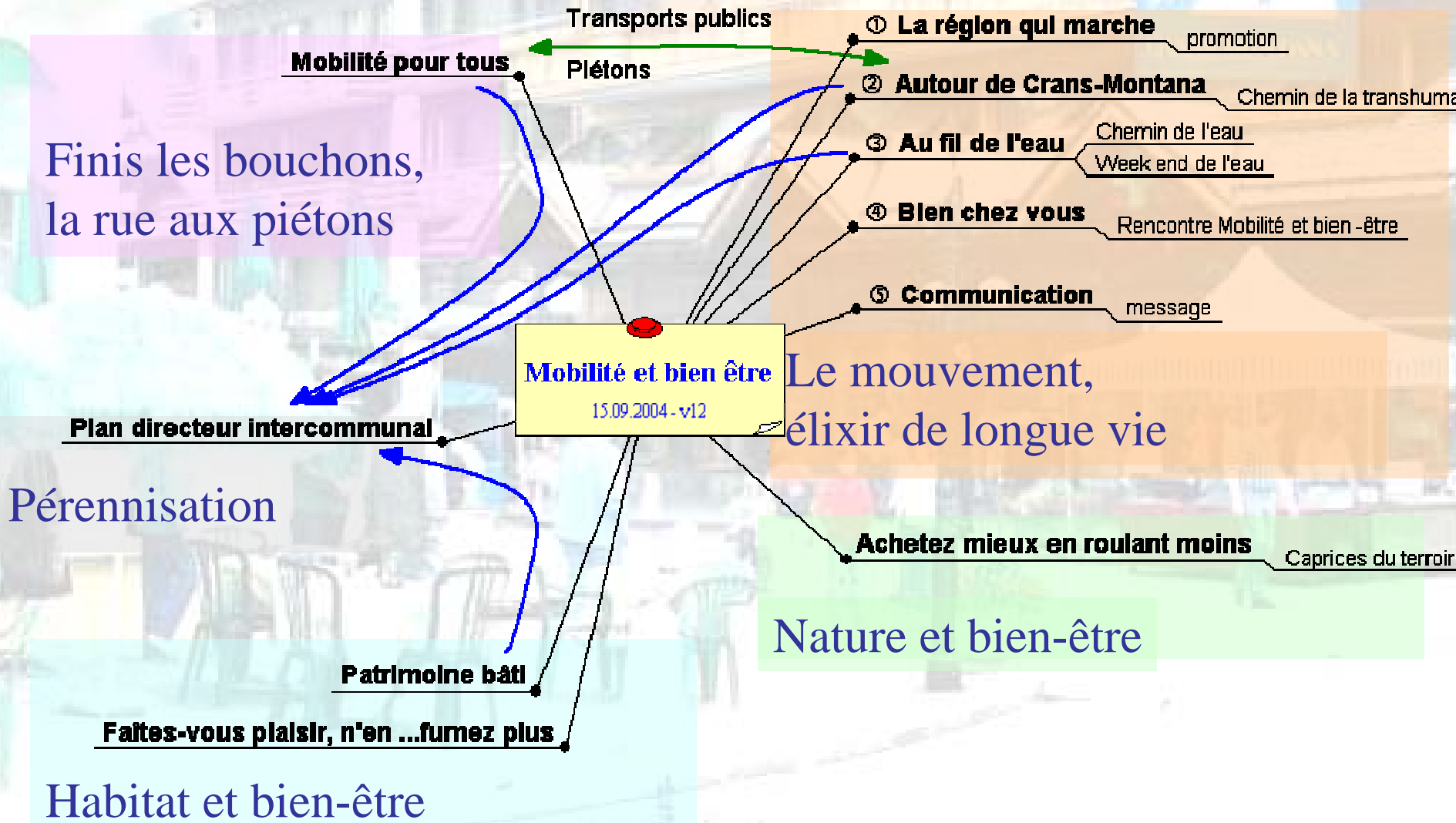
# 3.4. Un organigramme



## 3.5. Des projets concrets

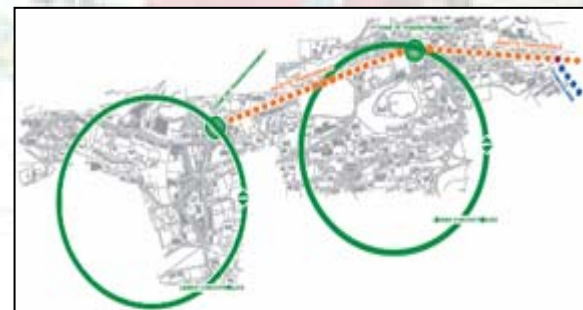


# 3.6. Une convergence



## 3.7. Des résultats

- **Plan Directeur Intercommunal (2005)**
- **Plan sectoriel de la mobilité mis en discussion et zones de rencontres réalisées (2006 et 2007)**
- **Approche réfléchie du patrimoine bâti (commission mise sur pied)**



## 3.8. Des résultats (suite)

- Lieux publics sans fumée
- Stratégie de communication de proximité (*Sixième Dimension*, site internet et blog)
- Nouveau produit touristique « Crans-Montana, la région qui marche »

Crans-Montana  
la région  
qui marche!



## 3.9. Des résultats induits

- **Prise de conscience d'une communauté de destin (Association des 6 communes votée en 2007)**
- **Règlement des quotas et du contingentement (2007)**
- **Charte du DD initiée par la Confrérie du bâtiment**



## 4. Un processus participatif

- Mise en réseau des cerveaux intéressés
- Partenariat public/privé stimulé
- Transparence à tous les échelons
- Résultats présentés à intervalles réguliers
- Stratégie du marketing social
- Campagne de communication intense
- Utilisation d'outils variés

## 5. Un bilan critique



## 5.1. Des difficultés

- **Difficulté de trouver un message qui parle tant aux habitants qu'aux touristes**
- **Lenteur des processus démocratiques**
- **Lourdeur liée au statut de région pilote**
- **Défi énorme de modifier les mentalités**
- **Renouvellement continu des bénévoles**
- **Risque de dispersion**
- **Confusion des rôles**
- **Environnement institutionnel mouvant**
- **Recrutement de vrais leaders**

## 5.2. Des points forts

- Engagement clair des 6 conseils communaux
- Forte implication de Crans-Montana Tourisme
- Mise en oeuvre de mesures concrètes
- Mobilisation large des milieux intéressés
- Attrait pour un engagement civique alternatif
- Forte implication des responsables de projets
- Diffusion d'une image positive de la région
- Information de proximité
- Impulsion donnée à d'autres régions

## **6. Conclusion**

**« Quel cheminement intellectuel le PAES a provoqué dans nos esprits ! Que ce soit les autorités, les groupements sociaux et sportifs, les associations diverses, la population en général, tous ont été interpellés par ce magnifique projet. La phase de concrétisation a débuté depuis quelques mois. Il s'agit maintenant d'assurer la pérennité du PAES. C'est le devoir de chacune et de chacun d'entre nous. »**

**M. P.-A. Clivaz, Président.**

## 6.1. Des conditions de réussite

- **Partenariat entre tous les acteurs concernés**
- **Confiance des autorités**
- **Valorisation des potentiels existants**
- **Stratégie adaptée**
- **Communication multi-canaux**
- **Planification et gestion rigoureuses**
- **Grande disponibilité des resp. du projet**
- **Ecoute active des critiques aussi**
- **Moyens financiers**
- **« Fun »**